



ข้อบังคับมหาวิทยาลัยราชภัฏวไลยอลงกรณ์ ในพระบรมราชูปถัมภ์ จังหวัดปทุมธานี  
ว่าด้วยเครื่องแบบ เครื่องหมาย ของพนักงานมหาวิทยาลัย  
พ.ศ. ๒๕๖๒

โดยที่เป็นการสมควรให้พนักงานมหาวิทยาลัยราชภัฏวไลยอลงกรณ์ ในพระบรมราชูปถัมภ์ จังหวัดปทุมธานี มีเครื่องแบบ เครื่องหมาย เป็นลักษณะเดียวกัน เพื่อความเป็นระเบียบเรียบร้อยและให้เกิดความเหมาะสมในการแต่งกายของพนักงานมหาวิทยาลัยในโอกาสต่าง ๆ

อาศัยอำนาจตามความใน มาตรา ๑๘ (๑๒) แห่งพระราชบัญญัติมหาวิทยาลัยราชภัฏ พ.ศ. ๒๕๔๗ และโดยมติสภามหาวิทยาลัย ในคราวประชุมครั้งที่ ๑/๒๕๖๒ เมื่อวันที่ ๑๐ มกราคม ๒๕๖๒ จึงออกข้อบังคับไว้ ดังต่อไปนี้

ข้อ ๑ ข้อบังคับนี้เรียกว่า “ข้อบังคับมหาวิทยาลัยราชภัฏวไลยอลงกรณ์ ในพระบรมราชูปถัมภ์ จังหวัดปทุมธานี ว่าด้วย เครื่องแบบ เครื่องหมาย ของพนักงานมหาวิทยาลัย พ.ศ. ๒๕๖๒”

ข้อ ๒ ข้อบังคับนี้ให้ใช้บังคับตั้งแต่วันประกาศเป็นต้นไป

ข้อ ๓ ให้ยกเลิก “ประกาศคณะกรรมการบริหารงานบุคคลสำหรับพนักงานมหาวิทยาลัย เรื่อง เครื่องแบบพนักงานมหาวิทยาลัย พ.ศ. ๒๕๔๙” บรรดาระเบียบ ข้อบังคับ คำสั่ง และประกาศอื่นใดที่ขัดหรือแย้งกับข้อบังคับนี้ ให้ใช้ข้อบังคับนี้แทน

ข้อ ๔ ในข้อบังคับนี้

“มหาวิทยาลัย” หมายความว่า มหาวิทยาลัยราชภัฏวไลยอลงกรณ์ ในพระบรมราชูปถัมภ์ จังหวัดปทุมธานี

“อธิการบดี” หมายความว่า อธิการบดีมหาวิทยาลัยราชภัฏวไลยอลงกรณ์ ในพระบรมราชูปถัมภ์ จังหวัดปทุมธานี

“พนักงาน” หมายความว่า พนักงานมหาวิทยาลัยราชภัฏวไลยอลงกรณ์ ในพระบรมราชูปถัมภ์ จังหวัดปทุมธานี ตามข้อบังคับสภามหาวิทยาลัย ว่าด้วยพนักงานมหาวิทยาลัยพ.ศ. ๒๕๕๓ และที่แก้ไขเพิ่มเติม

“เครื่องแบบ” หมายความว่า เครื่องแต่งกายทั้งหลาย รวมทั้งเครื่องหมายต่าง ๆ ตลอดจนสิ่งประกอบเครื่องแต่งกายอย่างอื่น ที่กำหนดไว้สำหรับพนักงานมหาวิทยาลัย

“เครื่องหมาย” หมายความว่า เครื่องหมายที่กำหนดให้ใช้กับเครื่องแบบ เช่น ดุมโลหะ ตราประจำมหาวิทยาลัย อินทธนู เข็มเครื่องหมาย ตลอดจนสิ่งประกอบอย่างอื่นที่กำหนดให้เป็นเครื่องหมายสำหรับพนักงานมหาวิทยาลัย

ข้อ ๕ เครื่องแบบพนักงานมหาวิทยาลัย มี ๓ ประเภท คือ

๕.๑ เครื่องแบบปฏิบัติการ

๕.๒ เครื่องแบบปฏิบัติราชการ มี ๓ แบบ คือ

๕.๒.๑ เครื่องแบบปฏิบัติราชการ แบบคอพับแขนยาว

๕.๒.๒ เครื่องแบบปฏิบัติราชการ แบบคอพับแขนสั้น

๕.๒.๓ เครื่องแบบปฏิบัติราชการ แบบคอแบะแขนสั้น

๕.๓ เครื่องแบบพิธีการ มี ๓ แบบ คือ

๕.๓.๑ เครื่องแบบพิธีการ แบบปกติขาว

๕.๓.๒ เครื่องแบบพิธีการ แบบครึ่งยศ

๕.๓.๓ เครื่องแบบพิธีการ แบบเต็มยศ

ข้อ ๖ เครื่องแบบปฏิบัติการ

๖.๑ ชาย ให้ใช้ชุดสากลนิยม หรือชุดสูท สีสุภาพ สวมกางเกงขายาวสีสุภาพ หรือชุดพระราชทาน หรือชุดลักษณะอื่นที่สุภาพเหมาะสมตามธรรมเนียมประเพณีนิยม

๖.๒ หญิง ให้ใช้ชุดสากลนิยม หรือชุดสูท สีสุภาพ สวมกระโปรงหรือกางเกงขายาวสีสุภาพ หรือชุดลักษณะอื่นที่สุภาพเหมาะสมตามธรรมเนียมประเพณีนิยม

ข้อ ๗ เครื่องแบบปฏิบัติราชการ มี ๓ แบบ ได้แก่

๗.๑ แบบที่ ๑ เครื่องแบบปฏิบัติราชการ แบบคอพับแขนยาว

๗.๑.๑ ชาย ประกอบด้วย

(ก) หมวก ให้ใช้หมวกทรงหม้อตาลสีงาก็ กะบังหน้าหมวกทำด้วยหนัง หรือวัสดุเทียมหนังสีดำ มีดุมโลหะสีทองตราพระราชลัญจกรของมหาวิทยาลัยราชภัฏ ขนาดเล็กที่ข้างหมวก ข้างละ ๑ ดุม ผ้าพันหมวกสีงาก็ กึ่งกลางหน้าหมวกเป็นรูปตราพระราชลัญจกรของมหาวิทยาลัยราชภัฏ ปักด้วยดุนสีทองขนาดใหญ่บนหมอนสักหลาดสีงาก็

(ข) เสื้อ ให้ใช้เสื้อแบบข้าราชการคอพับสีงาก็แขนยาวรัดข้อมือ มีดุมที่ข้อมือข้างละ ๑ ดุม ท็อกเส้อมีกระเป่าเย็บติดที่หน้าอกข้างละ ๑ กระเป่า เป็นกระเป่าเส้อมีแถบอยู่ตรงกลางตามทางตั้ง กว้าง ๓.๕ เซนติเมตร มีใบกระเป่ารูปมนชายกลางแหลม ที่ปากกระเป่าทั้งสองข้างติดดุมข้างละ ๑ ดุม เสื้อผ่าอกตลอด มีسابกว้าง ๓.๕ เซนติเมตร ติดดุมตามแนวอกเสื้อ ๕ ดุม และติดเครื่องหมายแสดงสังกัดประดับคอเสื้อด้านหน้าทั้งสองข้าง ที่ไหล่เสื้อประดับอินทนูอ่อนสีเดียว กับเสื้อยาวตามความยาวของป่าเย็บติดกับเสื้อเหนือป่าทั้งสองข้างจากไหล่ไปคอปลายมน ด้านไหล่กว้าง ๔ เซนติเมตร ด้านคอกว้างประมาณ ๓ เซนติเมตร สอดชายเสื้อไว้ด้านในกางเกง

(ค) กางเกง ให้ใช้กางเกงแบบข้าราชการสีงาก็ไม่พับปลายขา

(ง) เข็มขัด ให้ใช้เข็มขัดทำด้วยด้ายถักสีงาก็ กว้าง ๓ เซนติเมตร หัวเข็มขัดทำด้วยโลหะสีทองเป็นรูปสี่เหลี่ยมผืนผ้าทางนอน ปลายมนกว้าง ๓.๕ เซนติเมตร ยาว ๕ เซนติเมตร มีตราพระราชลัญจกรของมหาวิทยาลัยราชภัฏคูนูนกึ่งกลางหัวเข็มขัด ปลายเข็มขัดหุ้มด้วยโลหะสีทอง

(จ) รองเท้า ให้ใช้รองเท้าหนังหุ้มส้นหรือวัสดุเทียมหนังสีดำ ไม่มีลวดลาย

(ฉ) ถุงเท้า ให้ใช้ถุงเท้าสีดำ ไม่มีลวดลาย

#### ๗.๑.๒ หญิง ประกอบด้วย

(ก) หมวก ใช้หมวกแก๊ปทรงอ่อนพับปีกสีทึบ มีปีกโดยรอบพอสวมควรวาดด้านหลังทั้งสองข้างพับขึ้นเล็กน้อย มีดุมโลหะสีทองตราพระราชลัญจกรของมหาวิทยาลัยราชภัฏ ขนาดเล็กที่ข้างหมวกข้างละ ๑ ดุม ผ้าพันหมวกสีทึบ กึ่งกลางหน้าหมวกมีตราหน้าหมวกเป็นรูปตราพระราชลัญจกรของมหาวิทยาลัยราชภัฏ ปักด้วยด้ายสีทองขนาดใหญ่บนหมอนสักหลาดสีทึบ

(ข) เสื้อ ให้ใช้เสื้อแบบข้าราชการคอพับสีทึบก็แขนยาวรัดข้อมือสีเดียวกับกระโปรง มีดุมที่ข้อมือข้างละ ๑ ดุม ที่อกเสื้อมีกระเป๋ายับติดที่หน้าอกข้างละ ๑ กระเป๋า เป็นกระเป๋าสีเดียวกับแถบอยู่ตรงกลางตามทางตั้ง กว้าง ๓.๕ เซนติเมตร มีใบกระเป๋ารูปมนชายกลางแหลม ที่ปากกระเป๋าสองข้างติดดุมข้างละ ๑ ดุม เสื้อผ่าอกตลอด มีสาบกว้าง ๓.๕ เซนติเมตร ติดดุมตามแนวอกเสื้อ ๕ ดุมและติดเครื่องหมายแสดงสังกัดระดับคอเสื้อด้านหน้าทั้งสองข้าง ที่ไหล่เสื้อประดับอินทรีนูนอ่อนสีเดียวกับเสื้อยาวตามความยาวของบ่า ยับติดกับเสื้อเหนือบ่าทั้งสองข้างจากไหล่ไปคอปลายมน ด้านไหล่กว้าง ๔ เซนติเมตร ด้านคอกว้างประมาณ ๓ เซนติเมตร สอดชายเสื้อไว้ด้านในกระโปรง

(ค) กระโปรง กระโปรงสีทึบยาวปิดเข่า

(ง) เข็มขัด ให้ใช้เข็มขัดทำด้วยด้ายถักสีทึบ กว้าง ๓ เซนติเมตร หัวเข็มขัดทำด้วยโลหะสีทองเป็นรูปสี่เหลี่ยมผืนผ้าทางนอน ปลายมนกว้าง ๓.๕ เซนติเมตร ยาว ๕ เซนติเมตร มีตราพระราชลัญจกรของมหาวิทยาลัยราชภัฏคูนูนกึ่งกลางหัวเข็มขัด ปลายเข็มขัดหุ้มด้วยโลหะสีทอง

(จ) รองเท้า ให้ใช้รองเท้าหนังหุ้มส้นเท้า หรือวัสดุเทียมหนังสีดำ ไม่มีลวดลาย ส้นรองเท้าสูงไม่เกิน ๑๐ เซนติเมตร

#### ๗.๒ แบบที่ ๒ เครื่องแบบปฏิบัติราชการ แบบคอพับแขนสั้น

##### ๗.๒.๑ ชาย ประกอบด้วย

(ก) หมวก ให้ใช้หมวกทรงหม้อตาลสีทึบ กะบังหน้าหมวกทำด้วยหนังหรือวัสดุเทียมหนังสีดำ มีดุมโลหะสีทองตราพระราชลัญจกรของมหาวิทยาลัยราชภัฏ ขนาดเล็กที่ข้างหมวกข้างละ ๑ ดุม ผ้าพันหมวกสีทึบ กึ่งกลางหน้าหมวกเป็นรูปตราพระราชลัญจกรของมหาวิทยาลัยราชภัฏ ปักด้วยด้ายสีทองขนาดใหญ่บนหมอนสักหลาดสีทึบ

(ข) เสื้อ ให้ใช้เสื้อแบบข้าราชการคอพับสีทึบก็แขนสั้นเหนือข้อศอกเล็กน้อย ที่อกเสื้อมีกระเป๋ายับติดที่หน้าอกข้างละ ๑ กระเป๋า เป็นกระเป๋าสีเดียวกับแถบอยู่ตรงกลางตามทางตั้ง กว้าง ๓.๕ เซนติเมตร มีใบกระเป๋ารูปมนชายกลางแหลม ที่ปากกระเป๋าสองข้างติดดุมข้างละ ๑ ดุม เสื้อผ่าอกตลอด มีสาบกว้าง ๓.๕ เซนติเมตร ติดดุมตามแนวอกเสื้อ ๕ ดุม และติดเครื่องหมายแสดงสังกัดระดับคอเสื้อด้านหน้าทั้งสองข้าง ที่ไหล่เสื้อประดับอินทรีนูนอ่อนสีเดียวกับเสื้อยาวตามความยาวของบ่า ยับติดกับเสื้อเหนือบ่าทั้งสองข้างจากไหล่ไปคอปลายมน ด้านไหล่กว้าง ๔ เซนติเมตร ด้านคอกว้างประมาณ ๓ เซนติเมตร สอดชายเสื้อไว้ด้านในกางเกง

(ค) กางเกง ให้ใช้กางเกงแบบข้าราชการสีทาก็ไม่พับปลายขา

(ง) เข็มขัด ให้ใช้เข็มขัดทำด้วยด้ายถักสีทาก็ กว้าง ๓ เซนติเมตร หัวเข็มขัดทำด้วยโลหะสีทองเป็นรูปสี่เหลี่ยมผืนผ้าทางนอน ปลายมนกว้าง ๓.๕ เซนติเมตร ยาว ๕ เซนติเมตร มีตราพระราชลัญจกรของมหาวิทยาลัยราชภัฏคูนูนกึ่งกลางหัวเข็มขัด ปลายเข็มขัดหุ้มด้วยโลหะสีทอง

(จ) ป้ายชื่อและตำแหน่ง ให้มีป้ายชื่อพื้นสีดำ ขนาดกว้างไม่เกิน ๒.๕ เซนติเมตร ยาวไม่เกิน ๗.๕ เซนติเมตร แสดงชื่อ ชื่อสกุล และชื่อตำแหน่ง ประดับที่อกเสื้อเหนือกระเป๋า ด้านขวา

(ฉ) รองเท้า ให้ใช้รองเท้านักหุ้มส้นหรือวัสดุเทียมหนังสีดำ ไม่มีลวดลาย

(ช) ถุงเท้า ให้ใช้ถุงเท้าสีดำ ไม่มีลวดลาย

๗.๒.๒ หญิง ประกอบด้วย

(ก) หมวก ใช้หมวกแก๊ปทรงอ่อนพับปีกสีทาก็ มีปีกโดยรอบพอสมควร ด้านหลังทั้งสองข้างพับขึ้นเล็กน้อย มีดุมโลหะสีทองตราพระราชลัญจกรของมหาวิทยาลัยราชภัฏ ขนาดเล็ก ที่ข้างหมวกข้างละ ๑ ดุม ผ้าพันหมวกสีทาก็ กึ่งกลางหน้าหมวกมีตราหน้าหมวกเป็นรูปตราพระราชลัญจกรของมหาวิทยาลัยราชภัฏ ปักด้วยดึ้นสีทองขนาดใหญ่บนหมอนสักหลาดสีทาก็

(ข) เสื้อ ให้ใช้เสื้อแบบข้าราชการคอพับสีทาก็แขนสั้นเหนือข้อศอก เล็กน้อย สีเดียวกับกระโปรง ที่อกเสื้อมีกระเป๋าเย็บติดที่หน้าอกข้างละ ๑ กระเป๋า เป็นกระเป๋าเสื้อมีแถบอยู่ตรงกลางตามทางดิ่ง กว้าง ๓.๕ เซนติเมตร มีใบกระเป๋ารูปมนชายกลางแหลม ที่ปากกระเป๋าทั้งสองข้างติดดุมข้างละ ๑ ดุม เสื้อผ่าอกตลอด มีสาคกว้าง ๓.๕ เซนติเมตร ติดดุมตามแนวอกเสื้อ ๕ ดุม และติดเครื่องหมายแสดงสังกัดประดับคอเสื้อด้านหน้าทั้งสองข้าง ที่ไหล่เสื้อประดับอินทธนูอ่อนสีเดียวกับเสื้อยาวตามความยาวของบ่า เย็บติดกับเสื้อเหนือบ่าทั้งสองข้างจากไหล่ไปคอปลายมน ด้านไหล่กว้าง ๔ เซนติเมตร ด้านคอกว้างประมาณ ๓ เซนติเมตร สอดชายเสื้อไว้ด้านในกระโปรง

(ค) กระโปรง กระโปรงสีทาก็ยาวปิดเข่า

(ง) เข็มขัด ให้ใช้เข็มขัดทำด้วยด้ายถักสีทาก็ กว้าง ๓ เซนติเมตร

หัวเข็มขัดทำด้วยโลหะสีทองเป็นรูปสี่เหลี่ยมผืนผ้าทางนอน ปลายมนกว้าง ๓.๕ เซนติเมตร ยาว ๕ เซนติเมตร มีตราพระราชลัญจกรของมหาวิทยาลัยราชภัฏคูนูนกึ่งกลางหัวเข็มขัด ปลายเข็มขัดหุ้มด้วยโลหะสีทอง

(จ) ป้ายชื่อและตำแหน่ง ให้มีป้ายชื่อพื้นสีดำ ขนาดกว้างไม่เกิน ๒.๕ เซนติเมตร ยาวไม่เกิน ๗.๕ เซนติเมตร แสดงชื่อ ชื่อสกุล และชื่อตำแหน่ง ประดับที่อกเสื้อเหนือกระเป๋า ด้านขวา

(ฉ) รองเท้า ให้ใช้รองเท้านักหุ้มส้นเท้า หรือวัสดุเทียมหนังสีดำ ไม่มีลวดลาย ส้นรองเท้าสูงไม่เกิน ๑๐ เซนติเมตร

## ๗.๓ แบบที่ ๓ เครื่องแบบปฏิบัติราชการ แบบคอแบะแขนสั้น

## ๗.๓.๑ ชาย ประกอบด้วย

(ก) หมวก ให้ใช้หมวกทรงหม้อตาลสีกากี กะบังหน้าหมวกทำด้วยหนังหรือวัสดุเทียมหนังสีดำ มีดุมโลหะสีทองตราพระราชลัญจกรของมหาวิทยาลัยราชภัฏ ขนาดเล็กที่ข้างหมวกข้างละ ๑ ดุม ผ้าพันหมวกสีกากี กึ่งกลางหน้าหมวกเป็นรูปตราพระราชลัญจกรของมหาวิทยาลัยราชภัฏ ปักด้วยด้ายสีทองขนาดใหญ่บนหมอนสักหลาดสีกากี

(ข) เสื้อ ให้ใช้เสื้อแบบข้าราชการคอแบะแขนสั้นเนื้อข้อศอกเล็กน้อย ทิ้งอกเสื้อมีกระเปาะเย็บติดที่หน้าอกข้างละ ๑ กระเปาะ เป็นกระเปาะเสื้อมีแถบอยู่ตรงกลางตามทางดิ่ง กว้าง ๓.๕ เซนติเมตร มีโบกระเปาะรูปมนชายกลางแหลม ที่ปากกระเปาะทั้งสองข้างติดดุมข้างละ ๑ ดุม และมีกระเปาะเย็บติดที่ชายเสื้อข้างละ ๑ กระเปาะ เสื้อผ่าอกตลอดติดดุมตามแนวอกเสื้อ ๕ ดุม และติดเครื่องหมายแสดงสังกัดระดับคอเสื้อด้านหน้าทั้งสองข้าง

(ค) กางเกง ให้ใช้กางเกงแบบข้าราชการสีกากีไม่พับปลายขา

(ง) ป้ายชื่อและตำแหน่ง ให้มีป้ายชื่อพื้นสีดำ ขนาดกว้างไม่เกิน ๒.๕ เซนติเมตร ยาวไม่เกิน ๗.๕ เซนติเมตร แสดงชื่อ ชื่อสกุล และชื่อตำแหน่ง ประดับที่อกเสื้อเหนือกระเปาะด้านขวา

(จ) รองเท้า ให้ใช้รองเท้านักหุ้มส้นหรือวัสดุเทียมหนังสีดำ ไม่มีลวดลาย

(ฉ) ถุงเท้า ให้ใช้ถุงเท้าสีดำ ไม่มีลวดลาย

## ๗.๓.๒ หญิง ประกอบด้วย

(ก) หมวก ใช้หมวกแก๊ปทรงอ่อนพับปีกสีกากี มีปีกโดยรอบพอสวมควรด้านหลังทั้งสองข้างพับขึ้นเล็กน้อย มีดุมโลหะสีทองตราพระราชลัญจกรของมหาวิทยาลัยราชภัฏ ขนาดเล็กที่ข้างหมวกข้างละ ๑ ดุม ผ้าพันหมวกสีกากี กึ่งกลางหน้าหมวกมีตราหน้าหมวกเป็นรูปตราพระราชลัญจกรของมหาวิทยาลัยราชภัฏ ปักด้วยด้ายสีทองขนาดใหญ่บนหมอนสักหลาดสีกากี

(ข) เสื้อ ให้ใช้เสื้อแบบข้าราชการคอแบะสีกากีแขนสั้นเนื้อข้อศอกเล็กน้อยสีเดียวกับกระโปรง เสื้อผ่าอกตลอดตัวเสื้อ ไม่มีساب ด้านหน้ามีคิ้วตามساب มีดุม ๔ ดุม แขนสั้น ตลบชายกว้างประมาณ ๕ เซนติเมตร มีเส้นแนวตะเข็บ ทั้งด้านหน้าและด้านหลังจากเส้นต่อเป้า ความยาวของเสื้อคลุมสะโพกพอสวมควร ไม่มีกระเปาะ

(ค) กระโปรง กระโปรงสีกากียาวปิดเช่า

(ง) เข็มขัด ใช้คาดทับเสื้อ โดยใช้เข็มขัดผ้าสีประเภทสีกากีสีเดียวกับสีเสื้อ กว้าง ๒.๕ เซนติเมตร หัวสีเหลี่ยมหุ้มผ้า

(จ) ป้ายชื่อและตำแหน่ง ให้มีป้ายชื่อพื้นสีดำ ขนาดกว้างไม่เกิน ๒.๕ เซนติเมตร ยาวไม่เกิน ๗.๕ เซนติเมตร แสดงชื่อ ชื่อสกุล และชื่อตำแหน่ง ประดับที่อกเสื้อเหนือกระเปาะด้านขวา

(ฉ) รองเท้า ให้ใช้รองเท้านักหุ้มส้นเท้า หรือวัสดุเทียมหนังสีดำ ไม่มีลวดลาย ส้นรองเท้าสูงไม่เกิน ๑๐ เซนติเมตร

ทั้งนี้ รูปแบบเครื่องแบบปฏิบัติราชการ ให้เป็นไปตามเอกสารแนบท้ายข้อบังคับนี้

## ข้อ ๘ เครื่องแบบพิธีการ

## ๘.๑ เครื่องแบบพิธีการพนักงานชาย ประกอบด้วย

## ๘.๑.๑ เครื่องแบบปกติขาว

(๑) หมวก ให้ใช้หมวกทรงหม้อตาลสีขาว กะบังหน้าหมวกทำด้วยหนัง หรือวัสดุเทียมหนังสีดำ มีดุมโลหะสีทองตราพระราชลัญจกรของมหาวิทยาลัยราชภัฏ ขนาดเล็กที่ข้างหมวก ข้างละ ๑ ดุม ผ้าพันหมวกสีขาวกึ่งกลางหน้าหมวกเป็นรูปตราพระราชลัญจกรของมหาวิทยาลัยราชภัฏ ปักด้วยดึ้นสีทองขนาดใหญ่บนหมอนสักหลาดสีขาว

การสวมหมวก ให้สวมเมื่ออยู่ภายนอกอาคาร

(๒) เสื้อ ให้ใช้แบบข้าราชการสีขาว ที่แนวอกติดดุมโลหะสีทอง ตราพระราชลัญจกรของมหาวิทยาลัยราชภัฏ ขนาดใหญ่ ๕ ดุม ที่ไหล่เสื้อประดับอินทรีนูนแข็ง สำหรับผู้ที่ได้รับพระราชทานเครื่องราชอิสริยาภรณ์ ให้ประดับแพรแถบเครื่องราชอิสริยาภรณ์ที่เสื้อเหนือกระเป๋าด้านซ้าย ที่ไหล่เสื้อประดับอินทรีนูนแข็งตามความยาวบ่า และติดเครื่องหมายแสดงสังกัดประดับคอเสื้อด้านหน้าทั้งสองข้าง

(๓) กางเกง ให้ใช้กางเกงแบบข้าราชการสีขาวขาว ไม่พับปลายขา

(๔) เข็มขัด ให้ใช้เข็มขัดหนังสีดำ

(๕) รองเท้า ให้ใช้รองเท้านักหุ้มส้นเท้า หรือวัสดุเทียมหนังสีดำ

ไม่มีลวดลาย

(๖) ถุงเท้า ให้ใช้ถุงเท้าสีดำ ไม่มีลวดลาย

## ๘.๑.๒ เครื่องแบบครึ่งยศ

มีลักษณะและส่วนประกอบเช่นเดียวกับเครื่องแบบปกติขาว เว้นแต่ กางเกงของพนักงานชาย ให้ใช้ผ้าสีดำ

สำหรับผู้ที่ได้รับพระราชทานเครื่องราชอิสริยาภรณ์ ให้ประดับเครื่องราชอิสริยาภรณ์ที่ได้รับพระราชทาน ตามที่ระบุในหมายกำหนดการหรือกำหนดการ สำหรับผู้ที่ได้รับพระราชทานเครื่องราชอิสริยาภรณ์ชั้นสายสะพายให้ประดับตรา โดยไม่ต้องสวมสายสะพาย

## ๘.๑.๓ เครื่องแบบเต็มยศ

มีลักษณะและส่วนประกอบเช่นเดียวกับเครื่องแบบครึ่งยศ และให้ผู้ที่ได้รับพระราชทานเครื่องราชอิสริยาภรณ์ ให้ประดับเครื่องราชอิสริยาภรณ์ที่ได้รับพระราชทาน สำหรับผู้ที่ได้รับพระราชทานเครื่องราชอิสริยาภรณ์ชั้นสายสะพาย ให้สวมสายสะพายร่วมกับเหรียญราชอิสริยาภรณ์ ตามที่ระบุในหมายกำหนดการหรือกำหนดการ

## ๘.๒ เครื่องแบบพิธีการพนักงานหญิง ประกอบด้วย

## ๘.๒.๑ เครื่องแบบปกติขาว

(๑) หมวก ใช้หมวกแก๊ปทรงอ่อนพับปีกสีขาว มีปีกโดยรอบพอสวมควร ด้านหลังทั้งสองข้างพับขึ้นเล็กน้อย มีดุมโลหะสีทองตราพระราชลัญจกรของมหาวิทยาลัยราชภัฏ ขนาดเล็กที่ข้างหมวกข้างละ ๑ ดุม ผ้าพันหมวกสีขาว กึ่งกลางหน้าหมวกมีตราหน้าหมวกเป็นรูปตราพระราชลัญจกรของมหาวิทยาลัยราชภัฏ ปักด้วยดึ้นสีทองขนาดใหญ่บนหมอนสักหลาดสีขาว

การสวมหมวก ให้สวมเมื่ออยู่ภายนอกอาคาร

(๒) เสื้อ ให้ใช้เสื้อนอกแบบข้าราชการสีขาวแบบคอแหลมหรือคอป้าน แขนยาวถึงข้อมือ มีตะเข็บหลัง ๔ ตะเข็บ ที่แนวอกติดดุมโลหะสีทองตราพระราชลัญจกรของมหาวิทยาลัย ราชภัฏ ขนาดใหญ่ ๓ ดุม ที่ไหล่เสื้อประดับอินทรีนูนแข็ง และให้ใช้เสื้อเชิ้ตคอพับสีขาวผูกผ้าพันคอสีดำ เงื่อนกลาสีเรือ

สำหรับผู้ที่ได้รับพระราชทานเครื่องราชอิสริยาภรณ์ ให้ประดับแพร แถบเครื่องราชอิสริยาภรณ์ที่เสื้อเหนือกระเป๋าด้านซ้าย ที่ไหล่เสื้อประดับอินทรีนูนแข็งตามความยาวว่า และติดเครื่องหมายแสดงสังกัดประดับคอเสื้อด้านหน้าทั้งสองข้าง

(๓) กระโปรง ให้ใช้กระโปรงสีขาวยาวปิดเข่า

(๔) รองเท้า ให้ใช้รองเท้าหนังหุ้มส้นเท้า หรือวัสดุเทียมหนังสีดำ ไม่มีลวดลาย ส้นรองเท้าสูงไม่เกิน ๑๐ เซนติเมตร

#### ๘.๒.๒ เครื่องแบบครึ่งยศ

มีลักษณะและส่วนประกอบเช่นเดียวกับเครื่องแบบปกติขาว เว้นแต่กระโปรงของพนักงานหญิง ให้ใช้ผ้าสีดำ

สำหรับผู้ที่ได้รับพระราชทานเครื่องราชอิสริยาภรณ์ ให้ประดับ เครื่องราชอิสริยาภรณ์ที่ได้รับพระราชทาน ตามที่ระบุในหมายกำหนดการหรือกำหนดการ สำหรับผู้ที่ได้รับ พระราชทานเครื่องราชอิสริยาภรณ์ชั้นสายสะพายให้ประดับตรา โดยไม่ต้องสวมสายสะพาย

#### ๘.๒.๓ เครื่องแบบเต็มยศ

มีลักษณะและส่วนประกอบเช่นเดียวกับเครื่องแบบครึ่งยศ และให้ผู้ที่ได้รับ พระราชทานเครื่องราชอิสริยาภรณ์ ให้ประดับเครื่องราชอิสริยาภรณ์ที่ได้รับพระราชทาน สำหรับผู้ที่ได้รับ พระราชทานเครื่องราชอิสริยาภรณ์ชั้นสายสะพายให้สวมสายสะพายร่วมกับเหรียญราชอิสริยาภรณ์ ตามที่ระบุในหมายกำหนดการหรือกำหนดการ

ทั้งนี้ รูปแบบเครื่องแบบพิธีการ ให้เป็นไปตามเอกสารแนบท้ายข้อบังคับนี้

ข้อ ๙ เครื่องหมายประดับคอเสื้อ

๙.๑ เครื่องหมายแสดงสังกัด สำหรับเครื่องแบบปฏิบัติราชการ ให้มีเครื่องหมาย ตราประจำกระทรวงที่สังกัด ทำด้วยโลหะโปร่งสีทอง สูง ๑.๕ เซนติเมตร ติดที่ปกคอเสื้อ

๙.๒ เครื่องหมายแสดงสังกัด สำหรับเครื่องแบบพิธีการ ให้มีเครื่องหมาย ตราประจำกระทรวงที่สังกัด ทำด้วยโลหะสีทอง สูง ๒ เซนติเมตร ติดที่ปกคอเสื้อ

ข้อ ๑๐ อินทรีนูน

๑๐.๑ แบบที่ ๑ อินทรีนูนอ่อน

๑๐.๑.๑ ชาย ให้ใช้อินทรีนูนอ่อน ขนาดกว้าง ๕ เซนติเมตร ยาว ๑๐ เซนติเมตร บนอินทรีนูนประดับเข็มตราสัญลักษณ์มหาวิทยาลัยทำด้วยโลหะดุนนูนสีทอง สูง ๑.๕ เซนติเมตร

๑๐.๑.๑ หญิง ให้ใช้อินทรธนูอ่อน ขนาดกว้าง ๕ เซนติเมตร ยาว ๙ เซนติเมตร บนอินทรธนูประดับเข็มตราสัญลักษณ์มหาวิทยาลัยทำด้วยโลหะดุนนูนสีทอง สูง ๑.๕ เซนติเมตร

การประดับอินทรธนูอ่อนและรูปแบบของอินทรธนูอ่อน ให้เป็นไปตาม เอกสารแนบท้ายข้อบังคับนี้

๑๐.๒ แบบที่ ๒ อินทรธนูแข็ง

๑๐.๒.๑ ชาย ให้ใช้อินทรธนูแข็ง พื้นสีทึบสีดำ ขนาดกว้าง ๕ เซนติเมตร ยาว ๑๓ เซนติเมตร

๑๐.๒.๒ หญิง ให้ใช้อินทรธนูแข็ง พื้นสีทึบสีดำ ขนาดกว้าง ๕ เซนติเมตร ยาว ๑๒ เซนติเมตร

การประดับอินทรธนูแข็งและรูปแบบของอินทรธนูแข็ง ให้เป็นไปตาม เอกสารแนบท้ายข้อบังคับนี้

ข้อ ๑๑ ผู้ใดจะประดับเครื่องหมายอื่นที่ได้รับจากการอบรมหรือจากเหตุพิเศษอื่นใด ให้นำเครื่องหมายประดับบนเครื่องแบบได้ตามความเหมาะสม

ข้อ ๑๒ ให้พนักงานแต่งเครื่องแบบตามข้อบังคับนี้ ในการปฏิบัติงาน การเข้าร่วมงาน พระราชพิธี รัฐพิธีหรือพิธีต่างๆ ตามที่ระบุไว้ในหมายกำหนดการ หรือในโอกาสอื่นๆ ตามที่มหาวิทยาลัย กำหนด

ข้อ ๑๓ ให้อธิการบดีเป็นผู้รักษาการตามข้อบังคับนี้ และมีอำนาจออกประกาศ หรือคำสั่ง เพื่อประโยชน์ในการปฏิบัติตามข้อบังคับนี้

ในกรณีที่มีปัญหาเกี่ยวกับการปฏิบัติตามข้อบังคับนี้ ให้อธิการบดีมีอำนาจตีความ และวินิจฉัยชี้ขาด

ประกาศ ณ วันที่ ๑๕ มกราคม พ.ศ. ๒๕๖๒



(ศาสตราจารย์ ดร.วิรุณ ตั้งเจริญ)

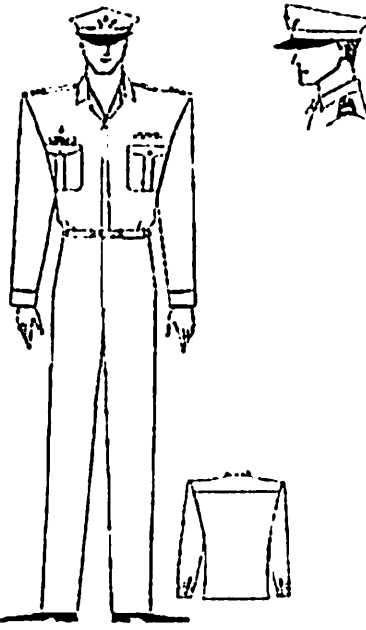
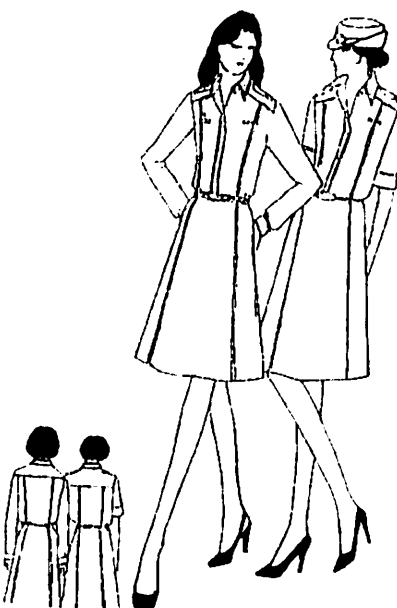
นายกสภามหาวิทยาลัยราชภัฏวไลยอลงกรณ์

ในพระบรมราชูปถัมภ์ จังหวัดปทุมธานี



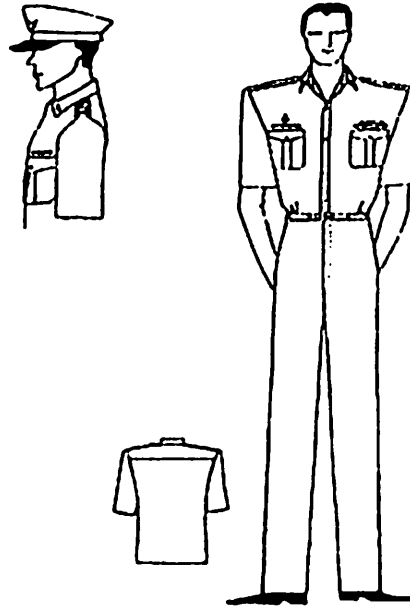
เอกสารแนบท้ายข้อบังคับมหาวิทยาลัยราชภัฏวไลยอลงกรณ์ ในพระบรมราชูปถัมภ์ จังหวัดปทุมธานี  
ว่าด้วยเครื่องแบบ เครื่องหมาย ของพนักงานมหาวิทยาลัย  
พ.ศ. ๒๕๖๒

ตารางที่ ๑ ตัวอย่างเครื่องแบบปฏิบัติราชการ

เครื่องแบบปฏิบัติราชการแบบคอพับแขนยาว	
เครื่องแบบพนักงานชาย	
เครื่องแบบพนักงานหญิง	

เครื่องแบบปฏิบัติราชการแบบคอพับแขนสั้น

เครื่องแบบพนักงานชาย

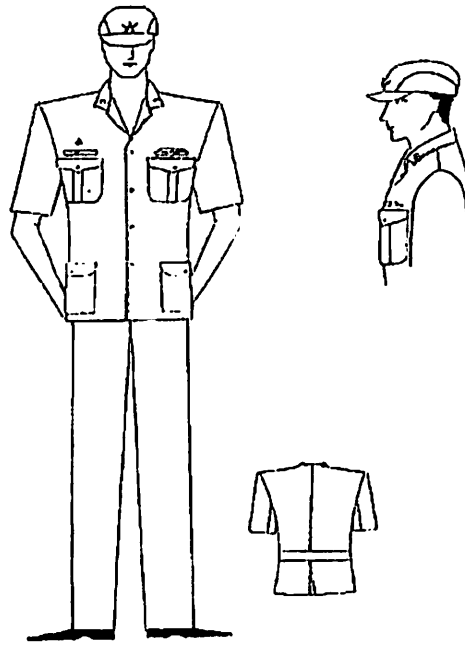


เครื่องแบบพนักงานหญิง



เครื่องแบบปฏิบัติราชการแบบคอแบะแขนสั้น

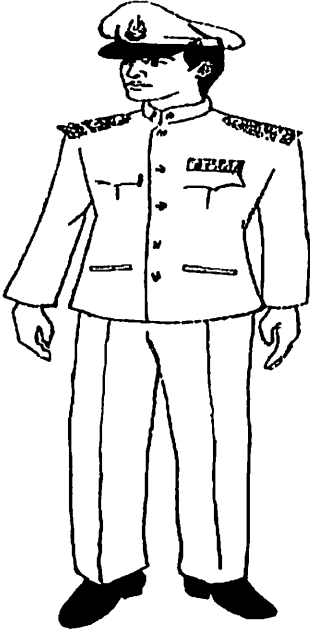

เครื่องแบบพนักงานชาย



เครื่องแบบพนักงานหญิง

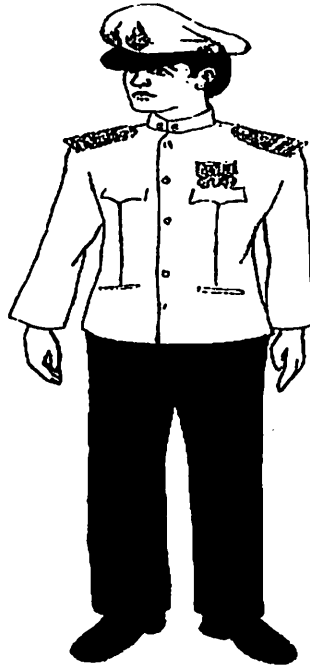


## ตารางที่ ๒ ตัวอย่างเครื่องแบบพิธีการ

เครื่องแบบพิธีการแบบปกติขาว	
เครื่องแบบพนักงานชาย	
เครื่องแบบพนักงานหญิง	

เครื่องแบบพิธีการแบบครึ่งยศ

เครื่องแบบพนักงานชาย

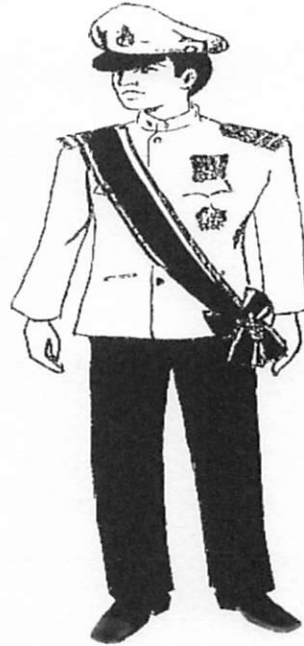


เครื่องแบบพนักงานหญิง



## เครื่องแบบพิธีการแบบเต็มยศ



เครื่องแบบพนักงานชาย





เครื่องแบบพนักงานหญิง



ตารางที่ ๓ หมวกสำหรับเครื่องแบบปฏิบัติราชการ

ชาย	หญิง
	

ตารางที่ ๔ หมวกสำหรับเครื่องแบบพิธีการ

ชาย	หญิง
	

ตารางที่ ๕ แบบอินทรรูปอ่อนสำหรับเครื่องแบบปฏิบัติราชการ และแบบอินทรรูปแข็งสำหรับเครื่องแบบพิธีการ

ตำแหน่ง	อินทรรูปอ่อน	อินทรรูปแข็ง
<p>ตำแหน่งวิชาการ</p> <ul style="list-style-type: none"> <li>● ศาสตราจารย์</li> </ul> <p>ตำแหน่งประเภทผู้บริหาร</p> <ul style="list-style-type: none"> <li>● อธิการบดี</li> </ul> <p>ตำแหน่งประเภทวิชาชีพอิสระหรือเชี่ยวชาญเฉพาะ</p> <ul style="list-style-type: none"> <li>● เชี่ยวชาญพิเศษ</li> </ul>	 <p>อินทรรูปอ่อนมีแถบสีทองกว้าง ๑ เซนติเมตร จำนวน ๔ แถบ โดยมีแถบแรก ๑ แถบ และมีแถบติดเรียงต่อไปอีก ๓ แถบ ประดับเข็มตราพระราชลัญจกรของมหาวิทยาลัยราชภัฏทำด้วยโลหะคูนูนสีทองสูง ๑.๕ เซนติเมตร แถบบนขมวดเป็นวงกลม ขนาดเส้นผ่านศูนย์กลางวงใน ๑ เซนติเมตร</p>	 <p>อินทรรูปแข็ง เป็นพื้นสีกหลาดสีดำ ด้านคอปलयมนติดคุมโลหะสีทองตราพระราชลัญจกรของมหาวิทยาลัยราชภัฏขนาดเล็ก ด้านซ้ายและด้านขวาของคุมมีลายใบเทศประกอบ มีแถบสีทองกว้าง ๑ เซนติเมตร เป็นขอบแนวกึ่งกลาง อินทรรูปมีลายกลีบบัวและลายรักร้อยผูกเป็นรูปดอกบัวตูม ๑ ดอก และลายกลีบบัวผูกเป็นรูปดอกบัวบานมีก้านต่อ ๑ ดอก ปักด้วยดิ้นสีทอง มีลายดอกประจำยาม</p>



ตำแหน่ง	อินทรรู่อ่อน	อินทรรู่อแข็ง
<p><b>ตำแหน่งวิชาการ</b></p> <ul style="list-style-type: none"> <li>● รองศาสตราจารย์</li> <li>● ผู้ช่วยศาสตราจารย์</li> </ul> <p><b>ตำแหน่งประเภทผู้บริหาร</b></p> <ul style="list-style-type: none"> <li>● รองอธิการบดี</li> <li>● คณบดี</li> <li>● หัวหน้าหน่วยงานที่เรียกชื่ออย่างอื่นที่มีฐานะเทียบเท่าคณะ</li> <li>● ผู้อำนวยการสำนักงานอธิการบดี</li> <li>● ผู้ช่วยอธิการบดี</li> <li>● รองคณบดีหรือรองหัวหน้าหน่วยงานที่เรียกชื่ออย่างอื่นที่มีฐานะเทียบเท่าคณะ</li> <li>● ผู้อำนวยการกองหรือเทียบเท่า</li> </ul> <p><b>ตำแหน่งประเภทวิชาชีพเฉพาะหรือเชี่ยวชาญเฉพาะ</b></p> <ul style="list-style-type: none"> <li>● เชี่ยวชาญ</li> <li>● ชำนาญการพิเศษ</li> </ul> <p><b>ตำแหน่งประเภททั่วไป</b></p> <ul style="list-style-type: none"> <li>● ชำนาญงานพิเศษ</li> </ul>	 <p>อินทรรู่อ่อนมีแถบสีทองกว้าง ๑ เซนติเมตร จำนวน ๔ แถบ เรียงติดกัน ประดับเข็มตราพระราชลัญจกรของมหาวิทยาลัยราชภัฏทำด้วยโลหะคูนนูนสีทองสูง ๑.๕ เซนติเมตร บนแถบ แถบบน ขมวดเป็นวงกลม ขนาดเส้นผ่านศูนย์กลางวงใน ๑ เซนติเมตร</p>	 <p>อินทรรู่อแข็ง เป็นพื้นสักหลาดสีดำ ด้านคอปलयมนติดคุมโลหะสีทองตราพระราชลัญจกรของมหาวิทยาลัยราชภัฏขนาดเล็ก ด้านซ้ายและด้านขวาของคุมมีลายไบเทศประกอบ มีแถบสีทองกว้าง ๑ เซนติเมตรเป็นขอบ แนวกึ่งกลางอินทรรู่อ ลายกลีบบัวและลายรักร้อยผูกเป็นรูปดอกบัวตูม ปักด้วยด้นสีทอง ๓ ดอกเรียงต่อกัน ตามส่วนยาวของอินทรรู่อไม่เกิน ๓ ใน ๔ ส่วนของอินทรรู่อ</p>

ตำแหน่ง	อินทรรูปอ่อน	อินทรรูปแข็ง
<p>ตำแหน่งวิชาการ</p> <ul style="list-style-type: none"> <li>● อาจารย์</li> </ul> <p>ตำแหน่งประเภทวิชาชีพเฉพาะหรือเชี่ยวชาญเฉพาะ</p> <ul style="list-style-type: none"> <li>● ชำนาญการ</li> </ul> <p>ตำแหน่งประเภททั่วไป</p> <ul style="list-style-type: none"> <li>● ชำนาญงาน</li> </ul>	 <p>อินทรรูปอ่อนมีแถบสีทองกว้าง ๑ เซนติเมตร จำนวน ๓ แถบ เรียงต่อกัน โดยแต่ละแถบเว้นระยะห่างกัน ๕ มิลลิเมตร ประดับเข็มตราพระราชลัญจกรของมหาวิทยาลัยราชภัฏทำด้วยโลหะคูน นูนสีทองสูง ๑.๕ เซนติเมตร บนแถบแถบบนขมวดเป็นวงกลม ขนาดเส้นผ่านศูนย์กลางวงใน ๑ เซนติเมตร</p>	 <p>อินทรรูปแข็ง เป็นพื้นสีกหลาดสีดำ ด้านคอปปลายมนติดคุดมโลหะสีทอง ตราพระราชลัญจกรของมหาวิทยาลัยราชภัฏขนาดเล็ก ด้านซ้ายและด้านขวาของคุดมมีลายใบเทศประกอบ มีแถบสีทองกว้าง ๑ เซนติเมตรเป็นขอบแนวกึ่งกลางอินทรรูป ลายกลีบบัวและลายรักร้อยผูกเป็นรูปดอกบัวตูม ปักด้วยด้นสีทอง ๒ ดอก เรียงต่อกัน ตามส่วนยาวของอินทรรูปไม่เกินครึ่งหนึ่งของอินทรรูป</p>

ตำแหน่ง	อินทราอ่อน	อินทราแข็ง
<p>ตำแหน่งประเภทวิชาชีพเฉพาะหรือเชี่ยวชาญเฉพาะ</p> <ul style="list-style-type: none"> <li>• ปฏิบัติการ</li> </ul>	 <p>อินทราอ่อนมีแถบสีทองกว้าง ๑ เซนติเมตร จำนวน ๒ แถบ เรียงต่อกัน โดยแต่ละแถบเว้นระยะห่างกัน ๕ มิลลิเมตร ประดับเข็มตราพระราชลัญจกรของมหาวิทยาลัยราชภัฏทำด้วยโลหะคูน นูนสีทองสูง ๑.๕ เซนติเมตร บนแถบแถบบนขมวดเป็นวงกลม ขนาดเส้นผ่านศูนย์กลางวงใน ๑ เซนติเมตร</p>	 <p>อินทราเป็นพื้นสีทึบดำ ด้านคอปลายมนติดคูนโลหะสีทองตราพระราชลัญจกรของมหาวิทยาลัยราชภัฏ ขนาดเล็ก ด้านซ้ายและด้านขวาของคูนมีลายใบเทศประกอบ มีแถบสีทองกว้าง ๑ เซนติเมตรเป็นขอบ แนวกึ่งกลางอินทรา ลายกลีบบัวและลายรักร้อยผูกเป็นรูปดอกบัวตูม ปักด้วยด้นสีทอง ๑ ดอก เรียงต่อกัน ตามส่วนยาวของอินทราไม่เกิน ๑ ใน ๔ ส่วนของอินทรา</p>

ตำแหน่ง	อินทรรูปอ่อน	อินทรรูปแข็ง
<p>ตำแหน่งประเภททั่วไป</p> <ul style="list-style-type: none"> <li>ปฏิบัติงาน</li> </ul>	 <p>อินทรรูปอ่อนมีแถบสีทองกว้าง ๑ เซนติเมตร จำนวน ๑ แถบ ประดับเข็มตราพระราชลัญจกรของมหาวิทยาลัยราชภัฏทำด้วยโลหะคูน นูนสีทองสูง ๑.๕ เซนติเมตร เหนือแถบขึ้นไป แถบบนขมวดเป็นวงกลม ขนาดเส้นผ่านศูนย์กลางวงใน ๑ เซนติเมตร</p>	 <p>อินทรรูปเป็นพื้นสักหลาดสีดำ ด้านคอปลายมนติดคุดมโลหะสีทองตราพระราชลัญจกรของมหาวิทยาลัยราชภัฏ ขนาดเล็ก ด้านซ้ายและด้านขวาของคุดมมีลายใบเทศ ประกอบ มีแถบสีทองกว้าง ๑ เซนติเมตร เป็นขอบ</p>